



ORDU ÜNİVERSİTESİ

2019 YILI

FATSA MESLEK YÜKSEKOKULU

FAALİYET RAPORU



İÇİNDEKİLER

I. GENEL BİLGİLER.....	4
A. Misyon ve Vizyon.....	4
B. Yetki Görev ve Sorumluluklar.....	5
C. Birime İlişkin Bilgiler.....	9
1. Fiziksel Yapı	9
2. Teşkilat Yapısı	14
3. Bilgi ve Teknolojik Kaynaklar.....	15
4. İnsan Kaynakları.....	17
4.1. Akademik Personel.....	18
4.2. İdari Personel.....	21
5. Sunulan Hizmetler.....	22
5.1. Eğitim-Öğretim Hizmetleri.....	23
5.2. Araştırma Hizmetleri.....	26
5.3. İdari Hizmetleri.....	26
6. Yönetim ve İç Kontrol	27
II. AMAÇ VE HEDEFLER.....	29
A. Birimin Amaç ve Hedefleri.....	29
B. Temel Politikalar ve Öncelikler.....	30
III. FAALİYETLERE İLİŞKİN BİLGİ VE DEĞERLENDİRMELER.....	32
A. Mali Bilgiler.....	32
1. Bütçe Uygulama Sonuçları	32
2. Mali Tablolara İlişkin Açıklamalar.....	33
3. Mali Denetim Sonuçları.....	33
B. Performans Bilgileri.....	34
1. Faaliyet ve Proje Bilgileri.....	34
2. Performans Sonuçları tablosu.....	37
IV. KURUMSAL KABİLİYET VE KAPASİTENİN DEĞERLENDİRİLMESİ.....	49
A. Güçlü Yönler.....	49
B. Zayıf Yönler.....	51
C. Değerlendirme.....	51
V. ÖNERİ VE TEDBİRLER.....	52

HARCAMA YETKİLİSİ SUNUŞU

Fatsa Meslek Yüksekokulu Ordu Üniversitesine bağlı olarak 2006 yılında kurulmuş ve 2007-2008 eğitim öğretim yılında Çocuk Gelişimi, Güverte, Muhasebe ve Su Ürünleri programlarına kayıt yaptıran toplam 167 öğrenci ile eğitim öğretim faaliyetlerine başlamıştır. 2018-2019 eğitim öğretim yılında ise; Muhasebe ve Vergi Uygulamaları Programı, Su Ürünleri Programı, Gemi Makineleri İşletme Programı, Deniz Ulaştırma ve İşletme Programı, Gemi İnşaatı Programı, Çocuk Gelişimi Programı, Moda Tasarımı Programı, Giyim Üretim Teknolojisi Programı ve Bankacılık ve Sigortacılık Programı olmak üzere toplam 9 program ve 1101 öğrenci ile eğitim öğretim faaliyetlerini sürdürmektedir.

2006 yılından bu yana akademik ve idari kadrosu giderek büyüyen Meslek Yüksekokulumuz 20 akademik ve 11 idari personel ile çalışmalarını sürdürmektedir.

Fatsa Meslek Yüksekokulu, sektörlerin aranılan özelliklerine uygun eğitilmiş insan kaynağının yetiştirilmesine yönelik çalışmalarla, dinamik, yenilikçi ve değişime açık, ürettiği bilgilere güvenilen ve değer verilen, toplam kalite yönetimi ve sürekli iyileştirme prensibini benimseyen, ulusal ve uluslararası düzeyde saygın, evrensel değerlere sahip lider bir eğitim kurumu olmayı hedeflemektedir.

Eğitim verilen programlar kapsamında paydaşlarla işbirliğinin geliştirilmesi, çağdaş, katılımcı, yalnızca akademik bilgilerle donatılmış değil aynı zamanda bu bilgilerin uygulanış şekline bizzat katılmış, iş ahlakı, etik duygusu, analitik düşünme yeteneği gelişmiş profesyonel çalışanlar yetiştirmek okulumuzun amaçları arasında ilk sıralarda yer almaktadır.

Meslek Yüksekokulumuzun 2019 yılı mali ve fiziki yapısı ile insan kaynakları analizini ve yıl içerisindeki hizmetleri bulabileceğiniz 2019 Yılı Faaliyet Raporu ekte sunulmuştur.

Bilgilerinize arz ederim.

Öğr. Gör. Mehmet Letif BAYRAM
Meslek Yüksekokul Müdürü V.

I. GENEL BİLGİLER

Fatsa Meslek Yüksekokulu, Bakanlar Kurulu'nun 17 Mart 2006 tarih ve 5467 sayılı kanunu ile Ordu Üniversitesine bağlı olarak; Ordu Valiliği Defterdarlık Milli Emlak Müdürlüğü'nden alınan 01.11.2005 gün ve 970/3810 sayılı yazısı ile Et Balık Kurumu tesisleri iken Özelleştirme Yüksek Kurulu'nun 28.02.2001 tarih ve 2001/22 sayılı kararına istinaden üniversitemize tahsis edilen taşınmazlar üzerine kurulmuş ve ilk olarak 2007 eğitim ve öğretim yılında 167 öğrencisi ile faaliyetlerine başlamıştır. Fatsa Meslek Yüksekokulumuz Ordu Üniversitesi bünyesinde 2547 sayılı Kanun'un 2880 sayılı Kanun'la değişik 7/d-2 ve 7/h maddeleri ile 3843 sayılı Kanun'un 4. maddesi uyarınca öğrenci alımlarını yapmaktadır. Bu gün hala Ana Bina (A Blok), B Blok ve Uygulama Binası olmak üzere üç binada eğitim öğretim faaliyetleri sürdürülmektedir.

A. MİSYON VE VİZYON

Misyon

Mesleki ve teknik eğitimin gerektirdiği bilgi ve beceriye sahip, alanında en iyi olma çabasında olan, etik ilkelere, toplumsal ve kültürel değerlere saygılı, uluslararası platformda iletişim kurabilecek beceri ve sosyal bilinçle takım ruhu ve dayanışmayı benimseyen, nitelikli ve yetenekli bireyler yetiştirmektir.

Vizyon

Ulusal ve uluslararası düzeyde eğitim-öğretim ve araştırma faaliyetlerini yürüterek bilgi, beceri ve teknolojik açıdan yüksek standartlara sahip, nitelikli, iş dünyasında tercih edilen ve yurtdışında da çalışabilecek yeterlilikte teknik ara eleman yetiştiren, dinamik, yenilikçi ve değişime açık, sektörle işbirliği içinde bulunan, bilgi ve araştırma olanaklarıyla bölgemizin ve ülkemizin gelişimine katkıda bulunacak, evrensel değerlere sahip lider ve saygın bir eğitim kurumu olmaktır.

TEMEL DEĞERLER

- Atatürk ilkeleri ve Cumhuriyet değerlerine bağlı olmak;
- Evrensel değerlere sahip olmak, insan haklarına saygı göstermek ve hukukun üstünlüğünü gözetmek;
- Eğitim kalitesinden ödün vermemek ve sürekli iyileştirme odaklı olmak;
- Gelişim ve yeniliklere açık olmak;
- Bilgiye dayalı karar vermek ve bilgi toplumuna önderlik etmek;
- Yapılan her işte etik davranış ve dürüstlüğü ön planda tutmak;
- Toplumsal değerlere ve çevreye saygılı bireyler yetiştirmek;
- Fikirlerin özgürce ifade edilmesine saygılı olmak;
- Bilimsel çalışmaların nitelik ve niceliğini artırmak;

B. YETKİ, GÖREV VE SORUMLULUKLAR

1. Yetki

Meslek Yüksekokulumuz ve bağlı birimleri belirlenmiş olan misyon, vizyon, hedef ve amaçlarına yönelik tüm işlevlerini gerçekleştirirken, 2547 Sayılı Yükseköğretim Kanunu ile diğer ilgili kanun, yönetmelik, kanun hükmünde kararname ve mevzuat hükümleri çerçevesinde yetki kullanmaktadır.

2547 Sayılı Kanununun 20. Maddesi gereğince kurulan Yüksekokul organları, bu organların görev süreleri, yetki ve sorumlulukları aşağıdaki şekilde belirtilmiştir:

a-Yüksekokul organları, Yüksekokul müdürü, Yüksekokul Kurulu ve Yüksekokul Yönetim Kurulundan oluşur.

b-Meslek Yüksekokul Müdürü, üç yıl doğrudan Rektör tarafından atanır. Süresi biten müdür tekrar atanabilir. Müdürün okulda görevli öğretim elemanları arasından üç yıl için atayacağı en çok iki yardımcısı bulunur.

c-Meslek Yüksekokul Kurulu; Müdürün başkanlığında, müdür yardımcıları ve bölüm veya ana bilim dalı başkanlarından oluşur. 2019 yılında Fatsa Meslek Yüksekokulu Kurul üyeleri aşağıdaki üyelerden oluşmuştur:

**FATSA MESLEK YÜKSEKOKULU
YÜKSEKOKUL KURULU ÜYELERİ**

ADI SOYADI
ÖĞR. GÖR. MEHMET LETİF BAYRAM (Müdür V.)
ÖĞR. GÖR. CİHAN NACAĞ (Müdür Yardımcısı)
ÖĞR. GÖR. DENİZ ATİK (Müdür Yardımcısı-Tasarım Bölüm Başkanı ve Giyim, Tekstil, Ayakkabı ve Deri Bölüm Başkanı)
ÖĞR. GÖR. ERDAL MERİÇ (Müdür Yardımcısı-Çocuk Bakımı ve Gençlik Hizmetleri Bölüm Başkanı)
ÖĞR. GÖR. DİDEM ÖZTÜRK ÇİFTÇİ (Muhasebe ve Vergi Bölüm Başkanı)
ÖĞR. GÖR. NEŞEGÜL PARLAK (Finans-Bankacılık ve Sigortacılık Bölüm Başkanı)
RAPORTÖR: NESLİHAN TANRIKULU (MYO Sekreteri)

**FATSA MESLEK YÜKSEKOKULU
YÖNETİM KURULU ÜYELERİ**

ADI SOYADI
ÖĞR. GÖR. MEHMET LETİF BAYRAM (Müdür V.)
DOÇ. DR. MEHMET AYDIN (Fatsa Deniz Bilimleri Fakültesi Öğretim Üyesi)
DR. ÖĞRETİM ÜYESİ CEM TOLGA GÜRKANLI (Fatsa Deniz Bilimleri Fakültesi Öğretim Üyesi)
DR. ÖĞRETİM ÜYESİ ALİ EKBER ÖZDEMİR (Fatsa Deniz Bilimleri Fakültesi Öğretim Üyesi)
ÖĞR. GÖR. CİHAN NACAĞ (Müdür Yardımcısı)
ÖĞR. GÖR. DENİZ ATİK (Müdür Yardımcısı-Tasarım Bölüm Başkanı ve Giyim, Tekstil, Ayakkabı ve Deri Bölüm Başkanı)
RAPORTÖR: NESLİHAN TANRIKULU (MYO Sekreteri)

d-Yüksekokul Kurulu ve Yüksekokul Yönetim Kurulu, 2547 sayılı kanunda belirtilen görevleri Meslek Yüksekokul bakımından yerine getirir.

2547 sayılı Kanun'un 21. Maddesi gereğince bölüm başkanının, görev süreleri, yetki ve sorumlulukları şunlardır:

Bölüm, bölüm başkanı tarafından yönetilir. Bölüm başkanı, bölümün aylıklı profesörleri, bulunmadığı takdirde doçentleri, doçent de bulunmadığı takdirde Dr. Öğr. Üyeleri arasından fakültelerde dekanca, fakülteye bağlı yüksekokullarda müdürün önerisi üzerine dekanca, rektörlüğe bağlı yüksekokullarda müdürün önerisi üzerine rektörce üç yıl için atanır, süresi biten başkan tekrar atanabilir. Bölüm başkanı görevi başında bulunamayacağı süreler için öğretim üyelerinden birini vekil olarak bırakır. Herhangi bir nedenle altı aydan fazla ayrılmalarda, kalan süreyi tamamlamak üzere aynı yöntemle yeni bir bölüm başkanı atanır. Bölüm başkanı bölümün her düzeyde eğitim-öğretim ve

arařtırmalarından, bölüme ait her türlü faaliyetin düzenli ve verimli bir şekilde yürütülmesinden sorumludur.

İdari Yetki Görev ve Sorumluluklar

Fatsa Meslek Yüksekokulunda, Meslek Yüksekokul müdürüne baęlı bir Meslek Yüksekokul Sekreteri bulunur. Sekretere baęlı büro ve iç hizmet görevlerini yapmak üzere 1 (bir) Őef ve dięer görevliler çalıřtırılır. Bunlar arasındaki iř bölümü müdürün onayından sonra uygulanmak üzere ilgili sekreterce yapılır. Meslek Yüksekokul Sekreterleri oy hakkı olmaksızın raportörlük yaparlar.

Mali Yetki Görev ve Sorumluluklar

Harcama yetkisi Meslek Yüksekokul Müdürü V. Öğr. Gör. Mehmet Letif BAYRAM'a ait olup 5018 Sayılı kanunda belirtilen harcama yetkilerine sahiptir. Müdür olmadığı zaman harcama yetkisi, yerine vekalet bıraktığı müdür yardımcısına aittir. Meslek Yüksekokul Sekreteri Neslihan TANRIKULU gerçekleştirme görevlisi olarak imza yetkisine sahiptir. İzinli olduğu zamanlarda yerine vekalet eden Őef Sezai AYDIN imza yetkisine sahiptir. Tařınır Kayıt ve Kontrol Yetkilisi Bilgisayar İřletmeni Hasan ÖZKAN'dır.

2. Görev

- Çaędař uygar ve eğitim - öğretim esaslarına dayanan bir düzen içinde, toplumun ihtiyaçları ve kalkınma planları ilke ve hedeflerine uygun ve yükseköğretime dayalı çeřitli düzeylerde eğitim - öğretim, bilimsel araştırma, yayım ve danıřmanlık yapmak,
- Kendi ihtisas gücü ve maddi kaynaklarını rasyonel, verimli ve ekonomik şekilde kullanarak, kalkınma planları ilke ve hedefleri ile Yükseköğretim Kurulu tarafından yapılan plan ve programlar doęrultusunda, ülkenin ihtiyacı olan dallarda ve sayıda insan gücü yetiřtirmek,
- Türk toplumunun yařam düzeyini yükseltici ve kamuoyunu aydınlatıcı bilim verilerini söz, yazı ve dięer araçlarla yaymak,
- Örgün, yaygın, sürekli ve açık eğitim yoluyla toplumun özellikle sanayileřme ve tarımda modernleřme alanlarında eğitilmesini saęlamak,
- Ülkenin bilimsel, kültürel, sosyal ve ekonomik yönlerden ilerlemesini ve gelişmesini ilgilendiren sorunlarını, dięer kuruluşlarla iřbirlięi yaparak, kamu kuruluşlarına önerilerde bulunmak suretiyle öğretim ve araştırma konusu yapmak, sonuçlarını

toplumun yararına sunmak ve kamu kuruluşlarınca istenecek inceleme ve arařtırmaları sonuçlandırarak düşüncelerini ve önerilerini bildirmek,

- Eğitim - öğretim ve seferberliđi içinde, örgün, yaygın, sürekli ve açık eğitim hizmetini üstlenen kurumlara katkıda bulunacak önlemleri almak,
- Yörelerdeki tarım ve sanayinin gelişmesine ve ihtiyaçlarına uygun meslek elemanlarının yetişmesine ve bilgilerinin gelişmesine katkıda bulunmak, sanayi, tarım ve sađlık hizmetleri ile diđer hizmetlerde modernleşmeyi, üretimde artışı sađlayacak çalışma ve programlar yapmak, uygulamak ve yapılanlara katılmak, bununla ilgili kurumlarla işbirliđi yapmak ve çevre sorunlarına çözüm getirici önerilerde bulunmak,
- Eğitim teknolojisini üretmek, geliřtirmek, kullanmak, yaygınlařtırmak,
- Yükseköğretimin uygulamalı yapılmasına ait eğitim - öğretim esaslarını geliřtirmek, döner sermaye işletmelerini kurmak, verimli çalıştırmak ve bu faaliyetlerin geliřtirilmesine ilişkin gerekli düzenlemeleri yapmaktır.

3. Sorumluluklar

- Yükseköğretim Üst Kuruluşlarının kararlarını uygulamak, üniversite kurullarının önerilerini inceleyerek karara bağlamak ve üniversiteye bađlı kuruluşlar arasında düzenli çalışmayı sađlamak,
- Her eğitim-öğretim yılı sonunda ve gerektiğinde üniversitenin eğitim öğretim, bilimsel arařtırma ve yayım faaliyetleri hakkında Üniversiteye bilgi vermek,
- Meslek Yüksekokulun yatırım programlarını, bütçesini ve kadro ihtiyaçlarını, Meslek Yüksekokul Yönetim Kurulunun görüş ve önerilerini aldıktan sonra hazırlamak ve üniversiteye sunmak,
- Meslek Yüksekokul birimleri ve her düzeydeki personeli üzerinde genel gözetim ve denetim görevini yapmak,
- Meslek Yüksekokulun öğretim kapasitesinin rasyonel bir şekilde kullanılması, geliřtirilmesi, öğrencilere gerekli sosyal hizmetlerin sađlanması, gerektiđi zaman güvenlik önlemlerinin alınması, eğitim-öğretim, bilimsel arařtırma ve yayım faaliyetlerinin planlanıp yürütülmesi,

C. BİRİME İLİŞKİN BİLGİLER

1.Fiziksel Yapı



,Fatsa Meslek Yüksekokulumuzun kendine ait fiziki binası mevcut olup, Fatsa Deniz Bilimleri Fakültesi ile aynı yerleşke içerisinde bulunmaktadır. Meslek Yüksekokulumuz toplam 9650 m² yeşil alan ve ortalama 2000 m² kapalı alandan oluşmaktadır. Motorlu Araçlar ve Ulaştırma Teknolojileri Bölümü öğrencilerine; denizciliğin tanıtılması, sevdirmesi, yaygınlaştırılması ve denizcilik eğitimlerine yönelik kullanılması amacıyla Sahil Güvenlik Komutanlığınca envanterden çıkarılan Fatsa Meslek Yüksekokulu Müdürlüğüne hibe edilen 30 mürettebat seyir kapasiteli 40.2 metre uzunluğunda sahil güvenlik gemisi bulunmaktadır.

1.1. Eğitim Alanları

Tablo 1: Eğitim Alanı Sayıları

Eğitim Alanı		Kapasite	Kapasite	Kapasite	Kapasite	Kapasite	Toplam
		0-50	51-75	76-100	101-150	151-250	
Amfi							
Sınıf		9					9
Atölye		2	1				3
Laboratuvarlar	Eğitim Laboratuvarları	5					5
	Sağlık(İlk Yardım) Laboratuvarları	1					1
	Araştırma Laboratuvarları						
Eğitim Tesisi	Yangın Eğitim Merkezi	1					1
	Denizde Kişisel Canlı Kalabilme Eğitim Alanı	1					1
TOPLAM							20

Tablo 2: Eğitim Alanlarının Dağılımı

Eğitim Alanı		Kapasite 0-50 (m ²)	Kapasite 51-75 (m ²)	Kapasite 76-100 (m ²)	Kapasite 101-150 (m ²)	Kapasite 151-250 (m ²)	Kapasite 251-Üzeri (m ²)	Toplam (m ²)
Amfi								
Sınıf			9					540
Atölye			2		1			300
Toplantı Salonu								
Laboratuvarlar	Eğitim Laboratuvarları	5						240
	Sağlık (İlk Yardım) Laboratuvarları	1						15
	Araştırma Laboratuvarları							
Eğitim Tesisi	Yangın Eğitim Merkezi	1						20
	Denizde Kişisel Canlı Kalabilme Eğitim Alanı				1			140
TOPLAM								1255m ²

1.2. Sosyal Alanlar



Tablo 3: Yemekhane Kantin/Kafeteryalar

	Adet	Kapalı Alan(m2)	Kapasite(Kişi)
Öğrenci ve Personel Yemekhanesi(*)	1	200 m ²	200 kişilik
Kantin/Kafeteryalar	1	150 m ²	70 kişilik

(*) Fatsa Deniz Bilimleri binasının giriş katında olup ortak kullanılmaktadır.

1.2.2. Toplantı ve Konferans Salonu Sayıları

Tablo 4: . Toplantı ve Konferans Salonu Sayıları

	Toplantı Salonu		Konferans Salonu(*)		Toplam	Toplam
	Adet	m ²	Adet	m ²	(Adet)	(m ²)
0-50	-	-	-	-	-	-
51-75	-	-	-	-	-	-
76-100	-	-	-	-	-	-
101-150	-	-	-	-	-	-
151-250	-	-	1	159 m ² (110 Kişilik)	1	159 m ²
251-Üzeri	-	-	-	-	-	-
TOPLAM	-	-	-	-	1	159 m²

(*) Fatsa Deniz Bilimleri Fakültesiyle ortak kullanılmaktadır.

1.3. Spor Alanları



Tablo 5: Spor Amaçlı Bina ve Tesisler

Bina ve Tesisin Adı	Bulunduğu Yerleşke	Adet	Açık Spor Alanları	Kapalı Spor Alanları	Toplam Alan (m ²)
Voleybol Sahası(*)	Fatsa Deniz Bil. Fak.- Fatsa MYO	1	1	-	409 m ²
Basketbol Sahası(*)	Fatsa Deniz Bil. Fak.- Fatsa MYO	1	1	-	545 m ²
Futbol Sahası(*)	Fatsa Deniz Bil. Fak.- Fatsa MYO	1	1	-	1.222 m ²
TOPLAM		3	3	-	2176 m²

(*) Fatsa Deniz Bilimleri Fakültesiyle ortak kullanılmaktadır.

1.4. Misafirhane ve Lojmanlar

Tablo 6: Misafirhane ve Lojmanlar

	Adet	Kapalı Alan (m ²)
Rektörlük Konutu	-	-
Lojmanlar	-	-

1.5. Hizmet Alanları

Tablo 7: Hizmet Alanları

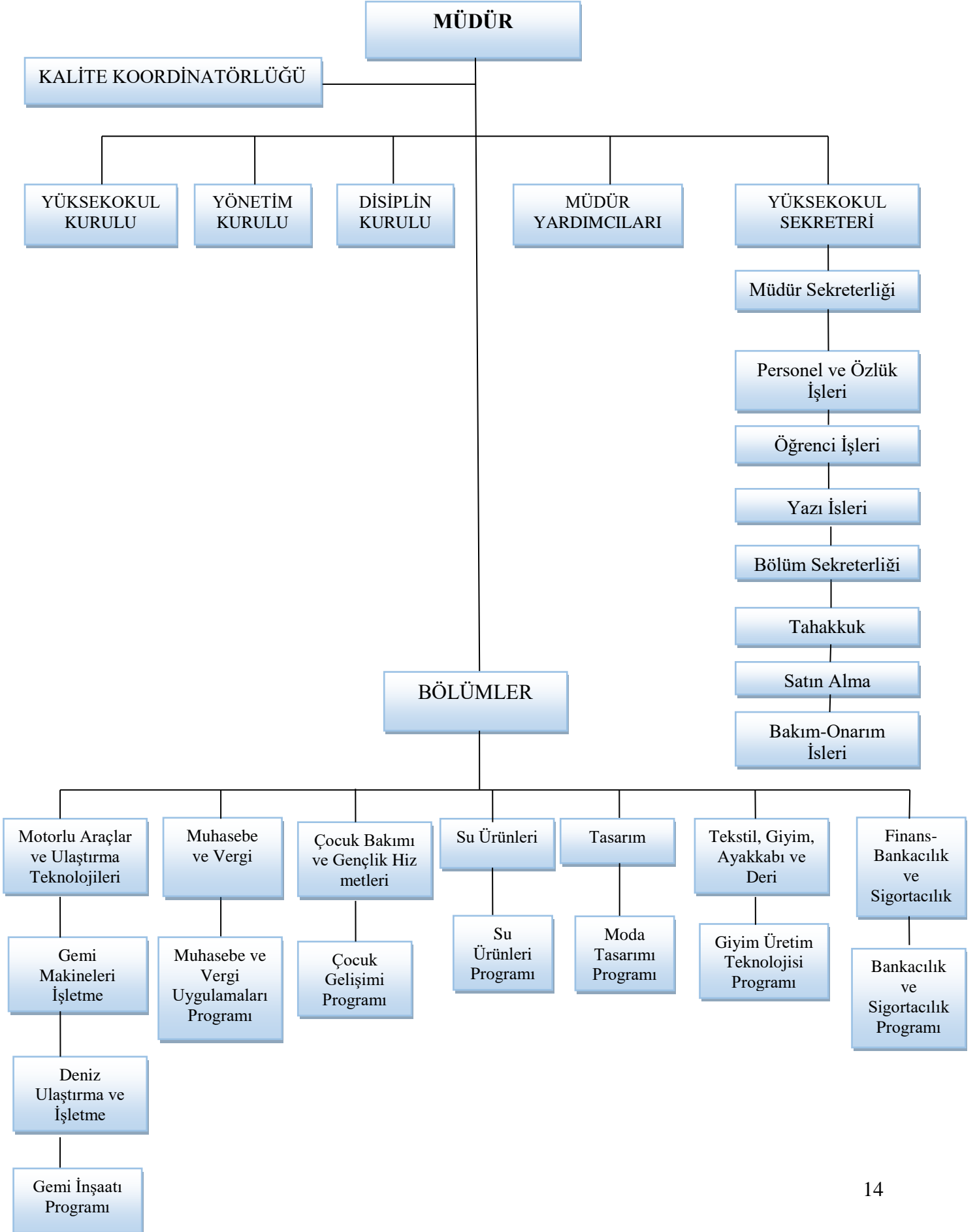
Hizmet Alanları	Ofis Sayısı	Alan (m ²)	Kullanan Kişi Sayısı
Akademik Personel Hizmet Alanları	11	259 m ²	20
İdari Personel Hizmet Alanları	4	141 m ²	11
TOPLAM	15	400 m²	31

1.6. Ambar ve Arşiv Alanları

Tablo 8: Ambar ve Arşiv Alanları

	Adet	Alan (m ²)
Ambar Alanları	-	-
Arşiv Alanları	1	10 m ²
Depo Vs.	-	-
TOPLAM	1	10 m²

2. Teşkilat Yapısı



Meslek Yüksekokulumuz akademik ve idari üst yönetiminde Müdür, 2 adet Müdür Yardımcısı, Meslek Yüksekokul Sekreteri ve 5 Bölüm Başkanı görev yapmaktadır.

Meslek Yüksekokul Yönetim Kurulu Müdür, Müdür yardımcıları ve Yüksekokul Kurulunca seçilen 3 adet öğretim üyesinden oluşmaktadır. Bu kurul aynı zamanda Disiplin Kurulu olarak görev yapmaktadır.

Meslek Yüksekokul Kurulu ise Müdür, müdür yardımcıları ve 5 bölüm başkanından oluşmaktadır.

Bölüm ve program örgüt yapısında; 7 bölüm 9 program bulunmaktadır. Bu programlarda toplam 20 öğretim görevlisi eğitim-öğretim faaliyetlerini devam ettirmektedir.

Meslek Yüksekokul Staj Eğitim Uygulama Kurulu Müdür Yardımcısı başkanlığında Bölüm Başkanı ve Program Staj Koordinatörlerinden oluşmaktadır. Ayrıca her program için program çalışma komisyonları da oluşturulmuştur.

İdari organizasyon yapısında Meslek Yüksekokul Sekreteri, Meslek Yüksekokul Sekreterine bağlı olarak 1 Şef, 7 Memur, 1 Büro Personeli, 1 Daimi İşçi, 4 Güvenlik Personeli ve 4 Sürekli İşçi bulunmaktadır.

İdari kadroda bulunan personelimiz Yazı İşleri, Öğrenci İşleri, Bölüm Sekreterliği, Personel İşleri, Tahakkuk, Satın Alma, Taşınır Kayıt ve Kontrol Yetkisi olarak farklı görevleri yerine getirmektedir.

3. Bilgi ve Teknoloji Kaynakları

Meslek Yüksekokulumuzda internet ulaşımının sağlanması Bilgi İşlem Daire Başkanlığı koordinatörlüğünde yürütülmektedir. Üniversitemizin (www.odu.edu.tr) web sayfasında Fatsa Meslek Yüksekokulu web sayfası mevcut olup, İnternet sitemizden okulumuz hakkında ihtiyaç duyulan bilgilere ve duyurulara ulaşmak mümkündür.

3.1.Teknolojik Kaynaklar

Öğrencilerimizin ders uygulamaları için bilgisayar laboratuvarımızda toplam 20 bilgisayar bulunmaktadır.

Meslek Yüksekokulumuz bünyesinde kullanılan yazılımlar ve kullanım amaçları şunlardır;

- **EBYS (Elektronik Belge Yönetim Sistemi):** Eylül 2016 yılından itibaren Ordu Üniversitesine bağlı tüm birimler arası yazışmalar ve diğer kamu kurum ve kuruluşlar

ile olan yazışmaların elektronik (bilgisayar) ortamda yapılması sağlanmış olup, belgelerin üretim, kayıt, erişim, muhafaza işlemlerini belli bir plan dâhilinde yürüterek, kayıtlı bilgilerin olabildiğince etkili bir biçimde işleme konulmasını sağlanmıştır.

- **UNİPA (Öğrenci Bilgi Otomasyon Sistemi):** 2012 yılında geçilen Öğrenci Otomasyon Sistemi üzerinden vize, final ve bütünleme notlarının öğrenciye bildirim, not giriş başlangıç ve bitiş tarihlerini ve ders kayıtlarının öğretim üyelerine, öğrencilere bildirim gibi birçok hizmet sağlanmaktadır.
- **KBS (Kamu Harcama ve Muhasebe Bilişim Sistemi):** Harcama ve muhasebe birimlerinin mali işlemlerini bir otomasyon sistemi içerisinde gerçekleştirmektedir.
- **YÖKSİS:** YÖK Bilgi sistemi
- **COREL DRAW:** Modada teknik çizim yapılmasını sağlamaktadır.
- **ARI:** Köprüüstü Seyir Simülatörü
- **ARI:** Denizde Küresel Haberleşme Simülatörü
- **TRANSAS TECSİM:** Makine Simülatörü
- **TRANSAS TECSİM:** Sıvı yük-Tanker Simülatörü
- **TRANSAS:** ECDİS Simülatörü

Tablo 9: Teknolojik Kaynaklar

Teknolojik Kaynaklar	2018 (Adet)	2019 (Adet)	Artış Oranı(%)
Sunucular			
Yazılımlar			
Masaüstü Bilgisayar	121	114	-%5,78
Dizüstü Bilgisayar	9	9	0
Tablet Bilgisayar			
Cep Bilgisayar			
Projeksiyon	17	17	0
Slayt Makinesi			
Tepegöz			
Episkop			
Barkot Okuyucu	1	3	+%200
Yazıcı	25	20	-%20
Baskı Makinesi			
Fotokopi Makinesi	5	5	0
Faks	3	3	0
Fotoğraf Makinesi	1	1	0
Kameralar			
Televizyonlar	7	7	0
Tarayıcılar	1	1	0
Müzik Setleri			
Mikroskoplar	20	20	0
DVD ler			
Akıllı Tahta	2	7	+%250
Diğer			
TOPLAM	215	207	-%3,72

4. İnsan Kaynakları

Meslek Yüksekokulumuz idari teşkilatında Müdür, iki adet Müdür Yardımcısı ve Meslek Yüksekokul Sekreteri bulunmaktadır. 20 adet öğretim görevlisi, 9 Memur, 1 Büro Personeli ve 1 daimi işçi olmak üzere toplam 31 adet akademik ve idari personel bulunmaktadır.

Meslek Yüksekokul Sekreterine bağlı olarak; yazı işleri bünyesinde evrak kayıt bürosu ve yazı işleri personel işleri bünyesinde; özlük işleri bütçe ve mali işler bünyesinde; maaş, tahakkuk, satın alma taşınır ve kayıt kontrol bürosu, Öğrenci İşleri bünyesinde; not işleri, öğrenci işleri ve yazı işleri yer almaktadır. Ayrıca eğitim öğretim dönemlerinde ihtiyaç duyulduğunda kısmi zamanlı çalışan öğrencilerimiz bulunmaktadır.

4.1. Akademik Personel

4.1.1. Akademik Personelin Kadro ve İstihdam Şekline Göre Dağılımı

Tablo 10: Akademik Personelin Kadro Dağılımı

UNVAN	Kadroların Doluluk Oranına Göre		
	Dolu	Boş	Toplam
Profesör	-	-	-
Doçent	-	-	-
Dr. Öğr. Üyesi	-	-	-
Öğretim Görevlisi	20	-	20
Okutman	-	-	-
Çevirici	-	-	-
Eğitim-Öğretim Planlamacısı	-	-	-
Araştırma Görevlisi	-	-	-
Uzman	-	-	-
TOPLAM	20		20

4.1.2. Akademik Personelin Unvan Bazında Bölüm/Birimlere Göre Dağılımı

Tablo 11: Akademik Personelin Unvan Bazında Dağılımı

Bölüm/Birim Adı	Profesör	Doçent	Dr. Öğr. Üyesi	Öğretim Görevlisi	Araştırma Görevlisi	Uzman	Toplam
Su Ürünleri				1			1
Motorlu Araçlar ve Ulaştırma Teknolojileri				7			7
Çocuk Bakımı ve Gençlik Hizmetleri				4			4
Muhasebe ve Vergi				2			2
Tasarım				3			3
Tekstil, Giyim Ayakkabı ve Deri				3			3

4.1.3. Yabancı Uyruklu Akademik Personel

Tablo 12: Yabancı Uyruklu Akademik Personel Dağılımı

Birim	Geldiği Ülke	Toplam
-	-	-
TOPLAM	-	-

4.1.4. Akademik Personelin Yurtdışı ve Yurtiçi Görevlendirmeleri

Tablo 13: 39. maddeye göre Akademik Personelin Yurtdışı ve Yurtiçi Görevlendirmeleri

UNVAN	BÖLÜM /BİRİM	TARİH	YURTIÇİ GÖREVLENDİRME ŞEHİR ADI	GÖREVLENDİRME ŞEKLİ (Konferans, Kongre....)
Öğretim Görevlisi	Tasarım	21.01.2019-25.01.2019	İZMİR	1 Fuar
		24.01.2019-27.01.2019	ORDU	1 Çalıştay
Öğretim Görevlisi	Tekstil, Giyim, Ayakkabı ve Deri	29.03.2019	SAMSUN	1 Söyleşi
Öğretim Görevlisi	Çocuk Bakımı ve Gençlik Hizmetleri	24.04.2019-25.04.2019	İSTANBUL	1 Toplantı
		26.04.2019	RİZE	1 Kongre
		07.05.2019-09.05.2019	MAKEDONYA	1 Erasmus+Personel Hareketliliği
TOPLAM				6

4.1.5. Akademik Personelin Yaş İtibariyle Dağılımı

Tablo 14: Akademik Personelin Yaş İtibariyle Dağılımı

Ünvanı	21-30 Yaş		31-40 Yaş		41-45 Yaş		46-55 Yaş		56-Üzeri		Toplam
	K	E	K	E	K	E	K	E	K	E	
Öğr. Gör.	1		8	6		2	3				20
Dr. Öğr. Üyesi											
TOPLAM	1		8	6		2	3				20

4.1.6. Akademik Personelin Hizmet Süreleri

Tablo 15: Akademik Personelin Hizmet Süreleri

UNVANI	1-3 Yıl		4-6 Yıl		7-10 Yıl		11-15 Yıl		16-20 Yıl		21-Üzeri		TOPLAM
	K	E	K	E	K	E	K	E	K	E	K	E	
Öğr. Gör.	4	3	2	3			5		1	1		1	20
Dr. Öğr. Üyesi													
Toplam Kişi Sayısı	4	3	2	3			5		1	1		1	20
Yüzde (%)	%20	%15	%10	%15			%25		%5	%5		%5	%100

4.2. İdari Personel

4.2.1. İdari Personel Kadro Dağılımı

Tablo 16: İdari Personelin Yıllar İtibariyle Kadro Dağılımı

	2017	2018	2019
Genel İdare Hizmetleri	6	6	8
Sağlık Hizmetleri Sınıfı			
Teknik Hizmetleri Sınıf	1	1	1
Eğitim ve Öğretim Hizmetleri Sınıfı			
Avukatlık Hizmetleri Sınıfı			
Din Hizmetleri Sınıfı			
Yardımcı Hizmetli			
4/C'li Personel (Büro Personeli)	1	1	1
Daimi İşçi	2	2	1
Toplam	10	10	11

4.2.2. İdari Personelin Hizmet Süreleri

Tablo 17: İdari Personel Hizmet Süresi

	1-3 Yıl		4-6 Yıl		7-10 Yıl		11-15 Yıl		16-20 Yıl		21-Üzeri		TOPLAM		
	K	E	K	E	K	E	K	E	K	E	K	E			
Toplam Kişi Sayısı				1		2		1		1		2		2	9
Yüzde (%)				%11.1		%22.2		%11.1		%11.1		%22.2		%22.2	%100

4.2.3.Engelli İdari Personel Hizmet Sınıflarına Göre Dağılımı

Tablo 18: Engelli Personelin Unvan ve Hizmet Sınıfına Göre Dağılımı

Hizmet Sınıfı	Engelli Personel Sayısı			Toplam Personele Oranı(%)
	K	E	Toplam	
Genel İdari Hizmetler	-	-	-	
Sağlık Hizmetleri Sınıfı	-	-	-	
Teknik Hizmetler Sınıfı	-	-	-	
Eğitim ve Öğretim Hizmetleri Sınıfı	-	-	-	
Avukatlık Hizmetleri Sınıfı	-	-	-	
Din Hizmetleri Sınıfı	-	-	-	
Yardımcı Hizmetler Sınıfı	-	-	-	
TOPLAM				

4.2.4. İdari Personelin Yaş İtibariyle Dağılımı

Tablo 19:İdari Personel Yaş İtibariyle Dağılımı

	21–25 Yaş		26–30 Yaş		31–35 Yaş		36–40 Yaş		41–50 Yaş		51-Üzeri		TOPLAM
	K	E	K	E	K	E	K	E	K	E	K	E	
Toplam Kişi Sayısı					1	1	3	1		3		2	11
Yüzde (%)					%9	%9	%27	%9		%27		%18	%100

5. Sunulan Hizmetler

Meslek Yüksekokulumuzun eğitim öğretim politikası; mesleki alanda iyi yetişmiş, yeniliklere açık, çevreyi ve doğayı koruyan, çoklu disiplinli olarak çalışabilen, mesleki etik kurallarını benimsemiş, bireysel karar verebilen, analiz etme ve uygulama becerisine sahip sorunlar karşısında pratik çözümler üretebilen yardımcı elemanlar yetiştirmektir. Öğrencilerimize yönelik hizmetlerimizin başında, idare ve öğrenci işlerimiz danışmanlarımız aracılığıyla bire bir hizmet vermekte olup, sanal ve reel iletişim araçlarıyla sürekli koordine

halindedir. Öğrencilerimiz okulumuzda edindikleri kuramsal bilginin yanında sektör ve işverenlerle tanışmak ve mesleki uygulama yapmak amacıyla 30 iş günü zorunlu staj yapmaktadırlar. Ayrıca öğrencilerin uygun olduğu zaman dilimlerinde mesleki bilgi ve tecrübe edinmek üzere sektöre geziler düzenlenmektedir.

5.1. Öğrencilere Sunulan Hizmetler

Eğitim-Öğretim Hizmetleri Birimin eğitim-öğretim politikası:

- 1.Eğitim-öğretimde kaliteyi gözetmek ve arttırmak
- 2.Bilimsel araştırma ve uygulamaları teşvik etmek ve desteklemek
- 3.Başarıyı desteklemek
- 4.Gelişime ve yeniliklere açık olmak
- 5.Katılımcı yönetim anlayışını benimsemek
- 6.Ulusal kimliğe sahip çıkmak ve evrensel değerleri bağdaştırmak
- 7.Kaynakları imkânlar dâhilinde verimli şekilde kullanmak
- 8.İçinde yaşanılan çevre ve topluma duyarlı olmak
- 9.Kültürel ve ahlaki değerleri korumak

5.1.1. Eğitim Hizmetleri

Fatsa Meslek Yüksekokulumuzda eğitim-öğretim kalitesinin geliştirilmesine yönelik alınan tedbirler:

1. Eğitim ve öğretimde kalitenin artırılması ve sürdürülebilirliğin sağlanması
2. Araştırma ve geliştirme faaliyetlerinin gerçekleştirilmesi
3. Kurumsal alt yapının geliştirilmesi
- 4.Meslek Yüksekokulu, kamu, sivil toplum kuruluşları ve diğer paydaşlar ile ilişkilerinin geliştirilmesi

5.1.1.1. Ön Lisans ve Lisans Programları Öğrenci Sayıları

Tablo 20: 2019-2020 Eğitim-Öğretim Yılı Öğrenci Sayıları

Birim	1.Öğretim			2.Öğretim			TOPLAM		
	K	E	T	K	E	T	K	E	T
Meslek Yüksekokulu	370	498	868	124	109	233	494	607	1101
TOPLAM									

Tablo 21: Ön Lisans Programları

Birim Adı:	Fatsa MYO
Sıra No	Program Adı
1	Bankacılık ve Sigortacılık
2	Çocuk Gelişimi
3	Deniz Ulaştırma ve İşletme
4	Gemi İnşaatı
5	Gemi Makineleri İşletme
6	Giyim Üretim Teknolojisi
7	Moda Tasarımı
8	Muhasebe ve Vergi Uygulamaları
9	Su Ürünleri

5.1.1.2. Engelli Öğrenci Sayıları

Tablo 22: Engelli Öğrenci Sayıları

PROGRAMIN ADI	I. Öğretim			II. Öğretim			Toplam		Genel Toplam
	Erkek	Kız	Top.	Erkek	Kız	Top.	Erkek	Kız	
Ön Lisans Programı									
Moda Tasarımı		3	3					3	3
Muhasebe ve Vergi Uygulamaları	1		1				1		1

5.1.1.3. Öğrenci Kontenjanları ve Doluluk Oranları

Tablo 23: Öğrenci Kontenjanları ve Doluluk Oranları

Birimin Adı	ÖSS Kontenjanı	ÖSS Sonucu Kayıt	Boş Kalan Kontenjan	Ek Kontenjan Kayıt	Toplam Kayıt	Doluluk Oranı(%)
FATSA MESLEK YÜKSEKOKULU	315	281	34	26	307	%97
TOPLAM	315	281	34	26	307	%97

5.1.1.4. Yatay ve Dikey Geçişle Gelen Öğrenci Sayıları

Tablo 24: Yatay ve Dikey Geçişle Gelen Öğrenci Sayıları

	Yatay Geçişle Gelen Öğrenci Sayısı			Dikey Geçişle Gelen Öğrenci Sayısı		
	K	E	T	K	E	T
Fatsa Meslek Yüksekokulu	6	7	13	-	-	-
TOPLAM	6	7	13	-	-	-

5.1.1.5. Çift Anadal ve Yandal Programına Katılan Öğrenci Sayıları

Tablo 25: Çift Anadal ve Yandal Programına Katılan Öğrenci Sayıları

Birim	2018-2019			2019-2020		
	Çift Anadal	Yandal	Toplam	Çift Anadal	Yandal	Toplam
Fatsa Meslek Yüksekokulu						
TOPLAM						

5.2.Araştırma Hizmetleri

Tablo 26: Web Of Science Elektronik Veri Tabanında Yer Alan Ordu Üniversitesi Adresli Dokümanların Kaynaklarına Göre Dağılımı

Yıllar	SCI-Exp.+A&HCI (Makale)	SCI-Exp. (Makale)	SSCI (Makale)	A&HCI (Makale)
2017	-	-	1	1
2018	-	-	-	-
2019	-	1	-	-
TOPLAM	-	1	1	1

5.2.1.Akademik Personele Verilen Ödül ve Destekler

Tablo 27: Akademik Personele Verilen Ödül ve Destekler

	Faydalanan Kişi Sayısı	Tutar(TL)
Bilim Ödülü	-	-
Bilim Teşvik Ödülü	-	-
Bilimsel Yayınları Özendirme Desteği	-	-
Doktora Tez Ödülleri	-	-
Akademik Teşvik Ödeneği	-	-

Tablo 28: Bilimsel Yayınları Özendirme Desteği Türlerinin Fakültelere Göre Dağılımı

Birim	Maddi Destek (Kişi)	Dizüstü Bilgisayar	Masaüstü Bilgisayar	Diğer	Toplam
Fatsa Meslek Yüksekokulu	-	-	-	-	-
TOPLAM	-	-	-	-	-

5.3.İdari Hizmetler

Meslek Yüksekokulumuzda idari hizmetlerinden bazıları aşağıda yer almaktadır:

- Öğrencilerimizin notları, kütük bilgileri, mezuniyet, ilişik kesme, yatay ve dikey geçiş işlemleri vb. hizmetler Öğrenci İşleri birimince yapılması,
- Meslek Yüksekokulumuzun bütçesinin her yıl hazırlanması, bütçe ödeneklerinin kanun ve yönetmeliklere uygun olarak tasarruf genelgelerine uyularak harcanması, bütçe ödeneklerinin akademik ve idari birimlerin ihtiyaçları için en verimli şekilde kullanılması, akademik, idari ve sözleşmeli personel maaşları, akademik personelin, ek ders ücretleri, yolluk ve yevmiye ödemelerinin düzenli ve zamanında yapılması,

- Demirbaş ayniyat kayıtlarının tutularak yıllık kontrollerinin yapılması, bütçe harcama işlemlerinin dosya kayıtlarının tutulması, yazışmalarının yapılması,
- Meslek Yüksekokul idari işlemleri ile ilgili olarak kurum içi ve kurum dışı evrak yazışmalarının yapılması, posta ile gönderilecek evrakların gönderilmesi, evrakların dosyalama ve teslim işlemlerinin takibi, kurum içi ve kurum dışı iletişimin sağlanması,
- Meslek Yüksekokulumuzun eğitim-öğretim ve idari binalarının temizlik, bakım onarım, tadilatlarının yaptırılması, bahçe bakımının ve temizliğinin yapılması, teknik aletlerin ve laboratuvar malzemelerin bakım onarımlarının yaptırılması.

Tablo 29: Birim Bazında Gider Tablosu

İhale Türü (Bütçe Kodu)	İhale Usülleri										Doğrudan Temin 4734/22-d	Pazarlık Usulü 4734/21-f		
	Açık İhale 4734/19		Belli İstekliler Arasında İhale 4734/20			Pazarlık Usulü 4734/21			Genel Toplam					
	Sonuçlanan İhale Sayısı	İptal Edilen İhale Sayısı	Sonuçlanan İhalelerin Tutarı	Sonuçlanan İhale Sayısı	İptal Edilen İhale Sayısı	Sonuçlanan İhalelerin Tutarı	Sonuçlanan İhale Sayısı	İptal Edilen İhale Sayısı	Sonuçlanan İhalelerin Tutarı	Alım Sayısı			İhalelerin Tutarı (TL)	
Mal Alımı (03.2-03.7-06.1)											33	74.581,04		
Hizmet Alımı (03.5)											15	5.421,80		
Yapım İşi (03.8 - 06.5 - 06.7)											2	8.496,00		
TOPLAM											50	88.498,84		

6. Yönetim ve İç Kontrol Sistemi

5018 sayılı Kanunun 55 inci maddesinde iç kontrol, "idarenin amaçlarına, belirlenmiş politikalara ve mevzuata uygun olarak faaliyetlerin etkili, ekonomik ve verimli bir şekilde yürütülmesini, varlık ve kaynakların korunmasını, muhasebe kayıtlarının doğru ve tam olarak tutulmasını, malî bilgi ve yönetim bilgisinin zamanında ve güvenilir olarak üretilmesini

sağlamak üzere idare tarafından oluşturulan organizasyon, yöntem ve süreçle iç denetimi kapsayan malî ve diğer kontroller bütünü" olarak tanımlanmıştır. Kanunun 56. maddesinde iç kontrolün amaçları;

- Kamu gelir, gider, varlık ve yükümlülüklerinin etkili, ekonomik ve verimli bir şekilde yönetilmesini,
- Kamu idarelerinin kanunlara ve diğer düzenlemelere uygun olarak faaliyet göstermesini,
- Her türlü malî karar ve işlemlerde usulsüzlük ve yolsuzluğun önlenmesini,
- Karar oluşturmak ve izlemek için düzenli, zamanında ve güvenilir rapor ve bilgi edinilmesini,
- Varlıkların kötüye kullanılması ve israfını önlemek ve kayıplara karşı korunmasını, sağlamak olarak belirlenmiştir. Kanunun 57. maddesinde ise kamu idarelerinin malî yönetim ve kontrol sistemlerinin harcama birimleri, muhasebe ve malî hizmetler ile ön malî kontrol ve iç denetimden oluştuğu belirtilmiş, yeterli ve etkili bir kontrol sisteminin oluşturulabilmesi için;
- Mesleki değerlere ve dürüst yönetim anlayışına sahip olunması,
- Malî yetki ve sorumlulukların bilgili ve yeterli yöneticilerle personele verilmesi,

Belirlenmiş standartlara uyulmasının sağlanması, mevzuata aykırı faaliyetlerin önlenmesi, kapsamlı bir yönetim anlayışı ile uygun bir çalışma ortamının ve saydamlığın sağlanması bakımından ilgili idarelerin üst yöneticileri ile diğer yöneticileri tarafından görev, yetki ve sorumluluklar göz önünde bulundurulmak suretiyle gerekli önlemlerin alınması öngörülmüştür. Bu bağlamda, Meslek Yüksekokulumuzda, Harcama Yetkilisinin talimatları doğrultusunda, Gerçekleştirme yetkilisince, kamu yararı gözetilerek harcama öncesi kontroller ve araştırmalar dikkatle yapılmakta ve tasarruf ön planda tutularak eğitim kalitesi, öğrenci memnuniyeti ve Meslek Yüksekokulumuzun gelişimi açısından Meslek Yüksekokulumuz bütçesini en verimli şekilde kullanılma yoluna gidilmektedir. Birimimizde; iş tanımları yapılmış kontrol ve gözetim, görev yetki ve sorumluluklar göz önünde bulundurulmak suretiyle gerekli önlemler alınmıştır. Buna bağlı olarak birimimiz de bütçe giderleri taşınır taşınmaz kontrolleri yapılmaktadır. Bütçe mevzuatı ve uygulamasının bütünleşmesi ile performans tabloları da dikkate alınarak kaynak tahsisine gidilmesi mümkün olacağı ve birimlerin eksiklerinin tamamlanmasının daha kolay gerçekleşeceği düşünülmektedir.

D. Diğer Hususlar

Meslek Yüksekokulumuz gerek bina, alt yapı, laboratuvar vs. gerekse öğretim elemanı kadrosu açısından hedeflenen düzeye geldiğinde, yeni açılacak bölümlerle birlikte, eğitim ve öğretim faaliyetlerinde uluslararası düzeye ulaşacaktır.

II. AMAC VE HEDEFLER

A. Birimin Amaç ve Hedefleri

Tablo 30: Birim Amaç ve Hedefleri

Stratejik Amaçlar		Stratejik Hedefler	
1.	Kurumsal yapının geliştirilerek tercih edilen bir eğitim-öğretim kurumu olmak.	1.1.	Öğrenci odaklı ve kaliteyi ön planda tutan bir eğitim öğretim kurumu olmak
		1.2.	Çağdaş eğitim ve öğretim faaliyetlerinin yürütülmesi için gerekli atılımların yapılması
		1.3.	Eğitim-öğretim faaliyetleri güncelliğinin ve ilgili sektörlere uygunluğunun sürekli izlenmesi
		1.4.	Meslek Yüksekokulumuzun Yönetiminin konusunda uzman, vizyonu olan genç, dinamik, azimli, özgüvenli ve uyumlu öğretim üye ve elemanları tarafından oluşturulmasının sağlanması
		1.5.	Uygulamalı eğitimin sağlanabilmesi için program koordinatörleri ile uyum içinde gerekli alt yapının sağlanmasına çalışılması
		1.6.	Web sitemizin sürekli olarak güncellenmesi ve içeriğinin geliştirilmesi
		1.7.	Mezun olan öğrencilerin meslek hayatına atılmasını kolaylaştırıcı faaliyetlerin yapılması
2.	Eğitim-öğretim etkinliğinin geliştirilmesi	2.1.	Eğitim-öğretim için gerekli fiziki ve teknolojik alt yapıyı geliştirmek
		2.2.	Öğretim elemanlarının kendilerini geliştirmeleri için gerekli teknik, mali, idari imkânları sağlamak
		2.3.	Nitelikli öğrencilerin üniversitemizi tercih etmelerini temin etmek
		2.4.	Öğretim elemanlarının mesleki bilgilerini artırmak amacıyla meslek içi eğitim kurslarına, fuar organizasyonları veya bilimsel toplantılara katılımını teşvik etmek
		2.5.	Öğretim elemanlarının bilimsel çalışmalarının sayısını artırmaya yönelik özendirici uygulamalar yapmak
		2.6.	Her programda kadrolu 3 öğretim eleman olmasının sağlanması için gerekli kadro isteklerinin yapılması
		2.7.	Sorunlarımızı bulduğumuz ilçe yerel yönetimi ve ilgili sektör yöneticileriyle paylaşarak çözüme yönelik destek taleplerinde bulunulması
3.	Mevcut programlarımız yanında, farklı sektörlerle kurulacak diyaloglar ve beklentiler doğrultusunda, güncel ihtiyaç duyulan, farklı ve okulumuza özgü yeni programların açılmasının sağlanması	3.1.	Bölgenin kalkınmasına ve sanayine faydalı olacağı düşünülen yeni iş alanları ve sektörlerin belirlenerek alt yapı çalışmalarına başlanması
		3.2.	Yapılan ön çalışmalar doğrultusunda, yeni program başvuru ve taleplerinin yapılması

		3.3.	Tasarım Bölümü Moda Tasarımı Programı ve Tekstil, Giyim, Ayakkabı ve Deri Bölümü Giyim Üretim Teknolojisi Programları için var olan atölyelerin eksikliklerinin giderilmesi.
4.	Meslek Yüksekokulumuz için gerekli fiziki ve teknik alt yapıyı geliştirmek	4.1.	Teknik programlardaki yeni kurulacak programların için özel laboratuvarların kurulması ve laboratuvarlar için gerekli cihazların alınması
		4.2.	Yüksekokulumuz iç ve dış bina bakımının yapılması (İç ve dış boya, izolasyon ve tadilatın yapılması)
		4.3.	Meslek Yüksekokuluna yeni dersliklerin kurulması
		4.4.	Bilgisayar sayısının öğrenci başına bir bilgisayar olacak şekilde iyileştirilmesi
		4.5.	Lisanslı bilgisayar programlarının kurulması
		4.6.	Çocuk Gelişimi Programı için Uygulama Anaokulu, Atölye ve Drama Salonu kurulması
		4.7.	Yeni okul binası yapılması
5.	Akademik personelin durumunun geliştirilmesi	5.1.	Bilimsel çalışmaların teşvik edilmesi ve personele bilimsel çalışmalarda gerekli desteğin sağlanması
		5.2.	Akademik gelişim imkânlarının sağlanması
		5.3.	Döner sermayenin işlerliğinin sürekli hale getirilmesi
		5.4.	Akademik personele sosyal tesis imkânların sağlanması
6.	İdari personelin durumunun iyileştirilmesi	6.1.	İdari ve teknik personelin nitelik ve niceliğin artırılması
7.	Öğrenci Merkezli Eğitimle Öğrenci Başarısını Artırmak	7.1.	Öğrencilerin kişisel gelişimini sağlayacak etkinlikler artırılması
		7.2.	Öğrencilerin ulusal ve uluslararası değişim programlarından faydalandırılması
8.	Meslek Yüksekokulumuz İç ve Dış Paydaşlarla ilişkileri geliştirmek	8.1.	İç ve Dış Paydaşlarla olumlu ilişkilerin kurulması, sürdürülmesi ve geliştirilmesi
		8.2.	İç ve Dış Paydaşlarla bir araya gelerek iletişim ve bilgi alışverişinde bulunulması

B. Temel Politika ve Öncelikler

YÖK Başkanlığı tarafından hazırlanan “Türkiye’nin Yükseköğretim Stratejisi”nde belirtilen esaslar doğrultusunda yenilikçi, bilimsel, yaratıcı düşüncüyü ön plana çıkaran, öğrenci profilini genişletmeyi amaçlayan bir örgün eğitim kurumu olarak Meslek Yüksekokulumuz, geleceğe yönelik politika ve önceliklerini bu doğrultuda şekillendirmiştir. Buna göre temel politikalarımız:

- Eğitim-öğretimde kaliteyi gözetmek.
- Bilimsel araştırma ve uygulamaları teşvik etmek.
- Akademik liyakate önem vermek.
- Başarıyı önemsemek.
- Gelişime açık olmak.
- Çalışanların yönetime katılımını öngören yönetim politikası uygulamak.
- Ulusal kimlikle evrensel değerleri bağdaştırmak.
- Etik düşünceye ve anlayışa sahip olmak.
- Kaynakları etkin ve verimli şekilde kullanmak.
- Özgürlük içinde disiplini öngörmek.
- Tutarlı ve adaletli bir yönetim politikası izlemek.
- Topluma ve çevreye duyarlı olmak.
- Ulusal ve kültürel değerleri gözetmek.

Öncelikler:

- Meslek Yüksekokulumuzda çağdaş eğitim-öğretiminin gerektirdiği kaliteli eğitim-öğretim hizmetlerinin verilebilmesi için fiziki mekânların iyileştirilmesinin sağlanması,
- Derslik ve araştırma laboratuvarların alt yapı ve donanımlarının geliştirilmesi,
- Makine-teçhizat ve malzeme eksikliklerinin giderilmesi,
- Öğretim üyesi sayısını artırarak öğretim üyesi başına düşen öğrenci sayısı oranını en iyi seviyeye getirmek.

III. FAALİYETLERE İLİŞKİN BİLGİ VE DEĞERLENDİRMELER

A-MALİ BİLGİLER

1.Bütçe Uygulama Sonuçları

1.1. Bütçe Giderleri

Tablo 31: Fonksiyonel Sınıflandırmaya Göre Ödenek ve Harcama Miktarı (TL)

NO	GİDER TÜRLERİ	2019 YILI KBÖ	EKLENEN	DÜŞÜLEN	YILSONU ÖDENEĞİ	TOPLAM HARCAMA	HARCAMA ORANI
01	GENEL KAMU HİZMETLERİ	2.859.000,00	14.265,00	185.623,47	2.687.641,53	2.683.745,74	% 93,87
02	SAVUNMA HİZMETLERİ						
03	KAMU DÜZENİ VE GÜV. HİZ.						
05	DİNLENME, KÜL. VE DİN HİZ.						
09	EĞİTİM HİZMETLERİ						
	GENEL TOPLAM						

Tablo 32: 2019 Yılı Uygulama Sonuçları

2019 Yılı						
FONKSİYONEL	KBÖ	EKLENEN	DÜŞÜLEN	TOPLAM ÖDENEK	HARCAMA	KALAN
38.68.05.03-09.4.1.00- 2-01.1	2.364.000,00	0,00	155.000,00	2.209.000,00	2.206.136,95	2.863,05
38.68.05.03-09.4.1.00- 2-02.1	329.000,00	0,00	9.300,00	319.700,00	319.642,29	57,71
38.68.05.03-09.4.1.00- 2-03.2	55.000,00	1.465,00	0,00	56.465,00	56.325,49	139,51
38.68.05.03-09.4.1.00- 2-03.3	5.000,00	0,00	0,00	5.000,00	4.791,04	208,96
38.68.05.03-09.4.1.00- 2-03.5	4.000,00	2.000,00	0,00	6.000,00	5.421,80	578,20
38.68.05.03-09.4.1.00- 2-03.7	2.500,00	5.800,00	0,00	8.300,00	8.297,75	2,25
38.68.05.03-09.4.1.00- 2-03.8	3.500,00	5.000,00	0,00	8.500,00	8.496,00	4,00
38.68.05.03-09.4.1.07- 2-01.1	86.000,00	0,00	21.323,47	64.676,53	64.676,53	0,00
38.68.05.03-09.4.1.07- 2-03.2	10.000,00	0,00	0,00	10.000,00	9.957,89	42,11
BİRİM TOPLAMI	2.859.000,00	14.265,00	185.623,47	2.687.641,53	2.683.745,74	3.895,79

22. Temel Mali Tablolara İlişkin Açıklamalar

Meslek Yüksekokulumuz 2019 yılı bütçe başlangıç ödeneği olarak 2.859.000,00 TL öngörülmüş, yıl içerisinde 2.683.745,74 TL harcama gerçekleştirilmiş olup, yılsonu ödeneği % 6,13 oranında artmıştır.

Meslek Yüksekokulumuz 2019 yılı Personel Giderleri için 2.364.000,00 TL öngörülmüş, yıl içerisinde 2.206.136,95 TL harcama gerçekleştirilmiş olup, yılsonu ödeneği % 7,15 oranında artmıştır.

Meslek Yüksekokulumuz 2019 yılı Sosyal Güvenlik Kurumlarına Devlet Primi Giderleri için 329.000,00 TL öngörülmüş, yıl içerisinde 319.642,29 TL harcama gerçekleştirilmiş olup, yılsonu ödeneği % 2,92 oranında artmıştır.

Meslek Yüksekokulumuz 2019 yılı Mal ve Hizmet Giderleri için 76.000,00 TL öngörülmüş, yıl içerisinde 87.868,17 TL harcama gerçekleştirilmiş olup, yılsonu ödeneği % 15,61 oranında aşılmıştır.

Meslek Yüksekokulumuz 2019 yılı Hizmet Alımları için 4.000,00 TL öngörülmüş, yıl içerisinde 5.421,80 TL telefon harcaması gerçekleştirilmiş olup, yılsonu ödeneği % 35,55 oranında aşılmıştır.

Meslek Yüksekokulumuz 2019 yılı Eğitim Giderleri için 86.000,00 TL öngörülmüş, yıl içerisinde 64.676,53 TL harcama gerçekleştirilmiş olup, yılsonu ödeneği % 32,97 oranında artmıştır.

3. Mali Denetim Sonuçları

Meslek Yüksekokulumuzda yapılan harcama faaliyetleri üzerinde gerekli iç kontrol düzenli olarak yapılmıştır. Harcamaların yürürlükteki mevzuata uygun olduğu anlaşılmıştır.

Meslek Yüksekokulumuza verilen yetki ve yüklenen sorumluluklar çerçevesinde yapılan harcamalar ile yürütülen idari işlemler amacına uygun yürütülmüş, açıklık mali saydamlık ve hesap verilebilirlik ilkelerine uygundur.

Tablo 33: Dış Denetim

Denetim Türü	Denetim Alanları	Sorgu Maddesi	Sayıştay İlamlı Madde Sayısı
-	-	-	-
-	-	-	-

B. PERFORMANS BİLGİLERİ**1. Faaliyet ve Proje Bilgileri****1.1. Faaliyet Bilgileri:**

2019 Mali Yılında Yüksekokulumuzda gerçekleştirilen bilimsel ve sosyal-kültürel etkinlikler ve projeler aşağıda gösterilmiştir.

Tablo 34: Düzenlenen Toplantılar

	Faaliyet Türü	Biriminiz Tarafından Düzenlenen Toplantı Sayısı			Faaliyete Katılan Akademik /İdari Personel Sayısı				
		Ulusal	Uluslararası	TOPLAM	Ulusal		Uluslararası		TOPLAM
					Akademik Personel	İdari Personel	Akademik Personel	İdari Personel	
FATSA MYO	Sempozyum ve Kongre	-	-	-	-	-	-	-	-
	Konferans	-	-	-	-	-	-	-	-
	Panel	-	-	-	-	-	-	-	-
	Seminer	-	-	-	-	-	-	-	-
	Söyleşi	-	-	-	-	-	-	-	-
	Konser	-	-	-	-	-	-	-	-
	Sergi	-	-	-	-	-	-	-	-
	Teknik Gezi	-	-	-	-	-	-	-	-
	Eğitim Semineri	-	-	-	-	-	-	-	-
	Çalıştay	-	-	-	-	-	-	-	-
	TOPLAM	-	-	-	-	-	-	-	-

1.1.2. Katılım Sağlanan Bilimsel Toplantılar

Üniversitemiz öğretim elemanlarının katılmış oldukları bilimsel toplantılara katılım

Tablo 35: Katılım Sağlanan Bilimsel Toplantılar

Birim	Tebliğ/Bildiri/ Poster		Konferans/Seminer/ Panel			Kongre /Sempozyum		Sergi /Konser	
	Yurtiçi	Yurtdışı	Yurtiçi	Yurtdışı	Kurum içi	Yurtiçi	Yurtdışı	Yurtiçi	Yurtdışı
Fatsa Meslek Yüksekokulu	3					1			

1.2. Yayınlar ve Ödüller

Tablo 36: Yayınlarla İlgili Faaliyet Bilgileri

YAYIN TÜRÜ		2018	2019	ARTIŞ / AZALIŞ
SCI, SSCI, AHCI			1	ARTIŞ
SCI, SSCI ve AHCI DIŞINDAKİ İNDEKS ve ÖZLER TARAFINDAN DERGİLERDE YAYINLANAN TEKNİK NOT, EDİTÖRE MEKTUP, TARTIŞMA, VAKA TAKDİMİ ve ÖZET TÜRÜNDEN YAYINLAR DIŞINDAKİ MAKALELER		1		AZALIŞ
DİĞER HAKEMLİ DERGİLER	ULUSAL		1	ARTIŞ
	ULUSLARARASI	2	11	ARTIŞ
	TOPLAM	3	13	ARTIŞ
DİĞER HAKEMLİ BİLİMSEL - SANATSAL DERGİLER	ULUSAL			
	ULUSLARARASI			
	TOPLAM			
BİLDİRİLER YA DA ÖZETLERİN YER ALDIĞI KİTAP	ULUSAL			
	ULUSLARARASI	5		
	TOPLAM	5		
KİTAP	YURTDIŞI		4	ARTIŞ
	YURTIÇI		1	ARTIŞ
	TOPLAM		5	ARTIŞ
TEZLER	YÜKSEK LİSANS			
	DOKTORA	1		AZALIŞ
	TOPLAM	1		AZALIŞ
ÇEVİRİ	KİTAP			
	MAKALE			
	TOPLAM			
ATIF YAPILAN BİLİMSEL YAYIN SAYISI		1	8	ARTIŞ
YAYIN TOPLAMI		10	26	ARTIŞ

Tablo 37: Akademik Personelin 2019 Yılında Aldığı Ödüller

Fatsa Meslek Yüksekokulu		
S.N.	Adı Soyadı	Aldığı Ödül
1	-	-

1.3. Projeler

Tablo 38: Projeler

SN	PROJE NO	PROJE TÜRÜ / PROJEYİ DESTEKLEYEN KURUM	PROJE YÜRÜTÜCÜSÜ	PROJE ADI	BAĞLI OLDUĞU BİRİM	BAŞLANGIÇ ÖDENEĞİ (TL)	BAŞLAMA TARİHİ	BİTİŞ TARİHİ
1								

1.3.1. Proje Bilgileri

Tablo 39: Proje Bilgileri

Bilimsel Araştırma Proje Sayısı							
Projeler	2019 Yılı (Rapor Yılı)						
	Önceki Yılda Devreden Proje	Yıl İçinde Eklenen Proje	Toplam	Yıl İçinde Tamamlanan Proje	Toplam Ödenek TL	Harcanan Ödenek TL	Kalan Ödenek TL
DPT							
TÜBİTAK							
A.B HİBESİ							
BİLİMSEL ARAŞTIRMA PROJELERİ							
SANTEZ PROJELERİ							
Vs...							

Tablo 40: TÜBİTAK Tarafından Desteklenen Projeler

Desteklenen Proje Türü	Desteklenen Proje Sayısı (Adet)	Desteklenen Bütçe	Proje Başına Düşen Ortalama Bütçe Miktarı (TL)
Araştırma Projeleri(1001)	-	-	-
Hızlı Destek(1002)	-	-	-
TOPLAM	-	-	-

Tablo 41: TÜBİTAK Tarafından Desteklenen Projelerin Fakültelere Göre Dağılımı

Birim	2018	2019
Fatsa MYO	-	-
TOPLAM	-	-

1.3.2. Sanayi Bakanlığı Tarafından Desteklenen SANTEZ Projeleri

Tablo 42: Sanayi Bakanlığı Tarafından Desteklenen SANTEZ Projeleri

Projenin Yürütüldüğü Bölüm	Projenin Adı	Başlama Tarihi	Bütçe Desteği (TL)
Fatsa MYO	-	-	-
TOPLAM	-	-	-

2.Performans Sonuçları Tablosu

Tablo 43:

PERFORMANS SONUÇLARI TABLOSU					
STRATEJİK AMAÇ 1	Kurumsal yapının geliştirilerek tercih edilen bir eğitim-öğretim kurumu olmak.				
STRATEJİK HEDEF (1.1)	Öğrenci odaklı ve kaliteyi ön planda tutan bir eğitim öğretim kurumu olmak				
PERFORMANS HEDEFİ	Eğitim- öğretimde bilgisayar, internet ve uzaktan eğitim teknolojilerinden faydalanmak				
PERFORMANS GÖSTERGELERİ	Ölçü Birimi	2018	2019	2019 Gerçekleşme Oranı (%)	Gerçekleşme Durumu
İnternete Aktarılan Ders Sayısı/Yıl	Adet	6	6	0	Artış

PERFORMANS SONUÇLARI TABLOSU					
STRATEJİK AMAÇ 1	Kurumsal yapının geliştirilerek tercih edilen bir eğitim-öğretim kurumu olmak.				
STRATEJİK HEDEF (1.2)	Çağdaş eğitim ve öğretim faaliyetlerinin yürütülmesi için gerekli atılımların yapılması				
PERFORMANS HEDEFİ	Yeni açılması veya aktif hale geçirilmesi düşünülen bölüm ve programların fiziki ve teknolojik altyapısının oluşturulması				
PERFORMANS GÖSTERGELERİ	Ölçü Birimi	2018	2019	2019 Gerçekleşme Oranı (%)	Gerçekleşme Durumu
Yeni açılan bölüm sayısı	Adet	0	0	0	Artış
Aktif Hale Getirilen Bölüm Sayısı/Yıl	Adet	0	0	0	Artış

PERFORMANS SONUÇLARI TABLOSU					
STRATEJİK AMAÇ 1	Kurumsal yapının geliştirilerek tercih edilen bir eğitim-öğretim kurumu olmak.				
STRATEJİK HEDEF (1.3.)	Eğitim-öğretim faaliyetleri güncelliğinin ve ilgili sektörlere uygunluğunun sürekli izlenmesi				
PERFORMANS HEDEFİ	Öğrencilerin eğitim gördükleri programlarda alanlarına yönelik sektörlerde staj olanaklarının artırılması ve gelişmelerin yakından takip edilmesi				
PERFORMANS GÖSTERGELERİ	Ölçü Birimi	2018	2019	2019 Gerçekleşme Oranı (%)	Gerçekleşme Durumu
Staja Giden Öğrenci Sayısı/Yıl	Sayı	414	305	%24	Azalış

PERFORMANS SONUÇLARI TABLOSU					
STRATEJİK AMAÇ 1	Kurumsal yapının geliştirilerek tercih edilen bir eğitim-öğretim kurumu olmak.				
STRATEJİK HEDEF (1.4)	Meslek Yüksekokulumuzun Yönetiminin konusunda uzman, vizyonu olan genç, dinamik, azimli, özgüvenli ve uyumlu öğretim üye ve elemanları tarafından oluşturulmasının sağlanması				
PERFORMANS HEDEFİ	Konusunda uzman öğretim elemanı sayısının artırılması				
PERFORMANS GÖSTERGELERİ	Ölçü Birimi	2018	2019	2019 Gerçekleşme Oranı (%)	Gerçekleşme Durumu
Öğretim Eleman Sayısı/Yıl	Adet	21	20	%5	Azalış

PERFORMANS SONUÇLARI TABLOSU					
STRATEJİK AMAÇ 1	Kurumsal yapının geliştirilerek tercih edilen bir eğitim-öğretim kurumu olmak.				
STRATEJİK HEDEF (1.5)	Uygulamalı eğitimin sağlanabilmesi için program koordinatörleri ile uyum içinde gerekli alt yapının sağlanmasına çalışılması				
PERFORMANS HEDEFİ	Programlardaki uygulamalı ders sayısının artırılması				
PERFORMANS GÖSTERGELERİ	Ölçü Birimi	2018	2019	2019 Gerçekleşme Oranı (%)	Gerçekleşme Durumu
Uygulamalı Ders Sayısı/Yıl	Adet	1	1	%0	Artış

PERFORMANS SONUÇLARI TABLOSU					
STRATEJİK AMAÇ 1	Kurumsal yapının geliştirilerek tercih edilen bir eğitim-öğretim kurumu olmak.				
STRATEJİK HEDEF (1.6)	Web sitemizin sürekli olarak güncellenmesi ve içeriğinin geliştirilmesi				
PERFORMANS HEDEFİ	Web sitemizin İngilizce versiyonunun hazırlanması ve sürekli güncel tutulması				
PERFORMANS GÖSTERGELERİ	Ölçü Birimi	2018	2019	2019 Gerçekleşme Oranı (%)	Gerçekleşme Durumu
İngilizce Versiyonu Hazırlanan Web Sayfa Sayısı/Yıl	Adet	0	0	0	Artış

PERFORMANS SONUÇLARI TABLOSU					
STRATEJİK AMAÇ 1	Kurumsal yapının geliştirilerek tercih edilen bir eğitim-öğretim kurumu olmak.				
STRATEJİK HEDEF (1.7)	Mezun olan öğrencilerin meslek hayatına atılmasını kolaylaştırıcı faaliyetlerin yapılması				
PERFORMANS HEDEFİ	Mezun bilgi sisteminin oluşturulması ve mezun öğrencilerimizle ulaşılabilirliğin sağlanması				
PERFORMANS GÖSTERGELERİ	Ölçü Birimi	2018	2019	2019 Gerçekleşme Oranı (%)	Gerçekleşme Durumu
Mezun Bilgi Sisteminin Oluşturulması/Yıl	Adet	1	1	%0	Artış

Tablo 43.1:

PERFORMANS SONUÇLARI TABLOSU					
STRATEJİK AMAÇ 2	Eğitim-öğretim etkinliğinin geliştirilmesi				
STRATEJİK HEDEF (2.1.)	Eğitim-öğretim için gerekli fiziki ve teknolojik alt yapıyı geliştirmek				
PERFORMANS HEDEFİ	Fiziki ve teknolojik alt yapı için çözüme yönelik destek taleplerinde bulunulması				
PERFORMANS GÖSTERGELERİ	Ölçü Birimi	2018	2019	2019 Gerçekleşme Oranı (%)	Gerçekleşme Durumu
Bölgelerin ihtiyacı olan atölye ve laboratuvarların kurulması	Yüzde	% 80	% 90	% 12.5	Artış

PERFORMANS SONUÇLARI TABLOSU					
STRATEJİK AMAÇ 2	Eğitim-öğretim etkinliğinin geliştirilmesi				
STRATEJİK HEDEF (2.2.)	Öğretim elemanlarının kendilerini geliştirmeleri için gerekli teknik, mali, idari imkânları sağlamak				
PERFORMANS HEDEFİ	Öğretim Elemanlarının kendilerini geliştirebilmeleri için maddi ve manevi desteğin verilmesi				
PERFORMANS GÖSTERGELERİ	Ölçü Birimi	2018	2019	2019 Gerçekleşme Oranı (%)	Gerçekleşme Durumu
Sağlanan Akademik Teşvik Ödeneği Alan Kişi Sayısı/Yıl	Adet	8	0	% 100	Azalış

PERFORMANS SONUÇLARI TABLOSU					
STRATEJİK AMAÇ 2	Eğitim-öğretim etkinliğinin geliştirilmesi				
STRATEJİK HEDEF (2.3.)	Nitelikli öğrencilerin üniversitemizi tercih etmelerini temin etmek				
PERFORMANS HEDEFİ	Meslek Yüksekokulumuza yüksek puanla yerleşen öğrencilerin ödüllendirilmesi				
PERFORMANS GÖSTERGELERİ	Ölçü Birimi	2018	2019	2019 Gerçekleşme Oranı (%)	Gerçekleşme Durumu
Ödül Verilen Öğrenci Sayısı	Adet	0	0	0	Artış

PERFORMANS SONUÇLARI TABLOSU					
STRATEJİK AMAÇ 2	Eğitim-öğretim etkinliğinin geliştirilmesi				
STRATEJİK HEDEF (2.4.)	Öğretim elemanlarının mesleki bilgilerini artırmak amacıyla meslek içi eğitim kurslarına, fuar organizasyonları veya bilimsel toplantılara katılımını teşvik etmek				
PERFORMANS HEDEFİ	Bölüm bazında öğretim elemanlarının katıldığı bilimsel etkinliklerin artırılması				
PERFORMANS GÖSTERGELERİ	Ölçü Birimi	2018	2019	2019 Gerçekleşme Oranı (%)	Gerçekleşme Durumu
Bilimsel Etkinliklere Katılan Öğretim Elemanı Sayısı/Yıl	Adet	12	6	%50	Azalış

PERFORMANS SONUÇLARI TABLOSU					
STRATEJİK AMAÇ 2	Eğitim-öğretim etkinliğinin geliştirilmesi				
STRATEJİK HEDEF (2.5.)	Öğretim elemanlarının bilimsel çalışmalarının sayısını artırmaya yönelik özendirici uygulamalar yapmak				
PERFORMANS HEDEFİ	Öğretim elemanlarının bilgi ve deneyimlerine arttırmak için gerekli desteğin sağlanması				
PERFORMANS GÖSTERGELERİ	Ölçü Birimi	2018	2019	2019 Gerçekleşme Oranı (%)	Gerçekleşme Durumu
Değişim Programlarından Faydalanan Öğretim Elemanı Sayısı/Yıl	Adet	0	1	%100	Artış

PERFORMANS SONUÇLARI TABLOSU					
STRATEJİK AMAÇ 2	Eğitim-öğretim etkinliğinin geliştirilmesi				
STRATEJİK HEDEF (2.6.)	Her programda kadrolu 3 öğretim elemanı olmasının sağlanması için gerekli kadro isteklerinin yapılması				
PERFORMANS HEDEFİ	Her programda kadrolu 3 öğretim elemanı olmasının sağlanması için gerekli kadro isteklerinin yapılması				
PERFORMANS GÖSTERGELERİ	Ölçü Birimi	2018	2019	2019 Gerçekleşme Oranı (%)	Gerçekleşme Durumu
Her programda 3 öğretim görevlisinin olması/Yıl	Adet	%90	% 85	% 6	Azalış

PERFORMANS SONUÇLARI TABLOSU					
STRATEJİK AMAÇ 2	Eğitim-öğretim etkinliğinin geliştirilmesi				
STRATEJİK HEDEF (2.7.)	Sorunlarımızı bulduğumuz ilçe yerel yönetimi ve ilgili sektör yöneticileriyle paylaşarak çözüme yönelik destek taleplerinde bulunulması				
PERFORMANS HEDEFİ	Sorunların çözümüne yönelik ilçe yerel yönetimi ve ilgili sektör yöneticileriyle toplantı düzenlenmesi				
PERFORMANS GÖSTERGELERİ	Ölçü Birimi	2018	2019	2019 Gerçekleşme Oranı (%)	Gerçekleşme Durumu
Gerçekleştirilen Toplantı Sayısı/Yıl	Adet	3	6	% 100	Artış

Tablo 43.2:

PERFORMANS SONUÇLARI TABLOSU					
STRATEJİK AMAÇ 3	Mevcut programlarımız yanında, farklı sektörlerle kurulacak diyaloglar ve beklentiler doğrultusunda, güncel, ihtiyaç duyulan, farklı ve okulumuza özgü yeni programların açılmasının sağlanması.				
STRATEJİK HEDEF (3.1.)	Bölgenin kalkınmasına ve sanayine faydalı olacağı düşünülen yeni iş alanları ve sektörlerin belirlenerek alt yapı çalışmalarına başlanması ve ana paydaşlarla daha etkin iletişimin sağlanması.				
PERFORMANS HEDEFİ	Dış Paydaşlarla ortak projeler geliştirilmesi.				
PERFORMANS GÖSTERGELERİ	Ölçü Birimi	2018	2019	2019 Gerçekleşme Oranı (Adet)	Gerçekleşme Durumu
Geliştirilen ortak proje sayısı/Yıl	Adet	0	0	0	Başarısız

PERFORMANS SONUÇLARI TABLOSU					
STRATEJİK AMAÇ 3	Mevcut programlarımız yanında, farklı sektörlerle kurulacak diyaloglar ve beklentiler doğrultusunda, güncel, ihtiyaç duyulan, farklı ve okulumuza özgü yeni programların açılmasının sağlanması.				
STRATEJİK HEDEF (3.2.)	Yapılan ön çalışmalar doğrultusunda, yeni program başvuru ve taleplerinin yapılması.				
PERFORMANS HEDEFİ	Yeni programların açılabilmesi için fiziksel ve teknolojik altyapıyı geliştirmek				
PERFORMANS GÖSTERGELERİ	Ölçü Birimi	2018	2019	2019 Gerçekleşme Oranı (%)	Gerçekleşme Durumu
Gerçekleştirilen Çalışmalar/Yıl	Adet	0	0	%0	Artış

PERFORMANS SONUÇLARI TABLOSU					
STRATEJİK AMAÇ 3	Mevcut programlarımız yanında, farklı sektörlerle kurulacak diyaloglar ve beklentiler doğrultusunda, güncel, ihtiyaç duyulan, farklı ve okulumuza özgü yeni programların açılmasının sağlanması.				
STRATEJİK HEDEF (3.3.)	Tasarım Bölümü Moda Tasarımı Programı ve Tekstil, Giyim, Ayakkabı ve Deri Bölümü Giyim Üretim Teknolojisi Programları için var olan atölyelerin eksikliklerinin giderilmesi.				
PERFORMANS HEDEFİ	Atölyelerin eksikliklerinin tamamlanması				
PERFORMANS GÖSTERGELERİ	Ölçü Birimi	2018	2019	2019 Gerçekleşme Oranı (%)	Gerçekleşme Durumu
İyileştirilen Atölye Sayısı/Yıl	Adet	2	0	%100	Azalış

Tablo 43.3:

PERFORMANS SONUÇLARI TABLOSU					
STRATEJİK AMAÇ 4	Meslek Yüksekokulumuz için gerekli fiziki ve teknik alt yapıyı geliştirmek				
STRATEJİK HEDEF (4.1)	Teknik programlardaki yeni kurulacak programlar için özel laboratuvarların kurulması ve laboratuvarlar için gerekli cihazların alınması				
PERFORMANS HEDEFİ	Laboratuvar ve Atölyelerin oluşturulabilmesi için gerekli maddi desteğin sağlanması				
PERFORMANS GÖSTERGELERİ	Ölçü Birimi	2018	2019	2019 Gerçekleşme Oranı (%)	Gerçekleşme Durumu
Laboratuvar ve Atölyelerin oluşturulabilmesi için alınan maddi destek	Bütçe	48.000 TL	0 TL	%100	Azalış

PERFORMANS SONUÇLARI TABLOSU					
STRATEJİK AMAÇ 4	Meslek Yüksekokulumuz için gerekli fiziki ve teknik alt yapıyı geliştirmek				
STRATEJİK HEDEF (4.2.)	Yüksekokulumuz iç ve dış bina bakımının yapılması (İç ve dış boya, izolasyon ve tadilatın yapılması)				
PERFORMANS HEDEFİ	İhtiyaç duyulan birimlerde derslikler, laboratuvar ve atölyelerde onarım ve iyileştirme işlemlerinin yapılması				
PERFORMANS GÖSTERGELERİ	Ölçü Birimi	2018	2019	2019 Gerçekleşme Oranı (%)	Gerçekleşme Durumu
Gerçekleştirilen Faaliyet Sayısı/Yıl	Adet	7	3	%57	Azalış

PERFORMANS SONUÇLARI TABLOSU					
STRATEJİK AMAÇ 4	Meslek Yüksekokulumuz için gerekli fiziki ve teknik alt yapıyı geliştirmek				
STRATEJİK HEDEF (4.3.)	Meslek Yüksekokuluna yeni dersliklerin kurulması				
PERFORMANS HEDEFİ	Derslik sayısının arttırılması için ek bina yapılması				
PERFORMANS GÖSTERGELERİ	Ölçü Birimi	2018	2019	2019 Gerçekleşme Oranı	Gerçekleşme Durumu
Derslik Sayısının Arttırılması İçin Ek Bina Yapılması/Yıl	Adet	0	0	0	Proje Aşamasında

PERFORMANS SONUÇLARI TABLOSU					
STRATEJİK AMAÇ 4	Meslek Yüksekokulumuz için gerekli fiziki ve teknik alt yapıyı geliştirmek				
STRATEJİK HEDEF (4.4.)	Bilgisayar sayısının öğrenci başına bir bilgisayar olacak şekilde iyileştirilmesi				
PERFORMANS HEDEFİ	Bilgisayar sayısının arttırılması için gerekli bütçenin sağlanması				
PERFORMANS GÖSTERGELERİ	Ölçü Birimi	2018	2019	2019 Gerçekleşme Oranı (%)	Gerçekleşme Durumu
Öğrencilere Sağlanan Toplam Bilgisayar Sayısı/Yıl	Adet	25	25	%0	Artış

PERFORMANS SONUÇLARI TABLOSU					
STRATEJİK AMAÇ 4	Meslek Yüksekokulumuz için gerekli fiziki ve teknik alt yapıyı geliştirmek				
STRATEJİK HEDEF (4.5.)	Lisanslı bilgisayar programlarının kurulması				
PERFORMANS HEDEFİ	Lisanslı bilgisayar programlarının alınması				
PERFORMANS GÖSTERGELERİ	Ölçü Birimi	2018	2019	2019 Gerçekleşme Oranı (%)	Gerçekleşme Durumu
Lisanslı Program Sayısı/Yıl	Adet	2	2	%0	Artış

PERFORMANS SONUÇLARI TABLOSU					
STRATEJİK AMAÇ 4	Meslek Yüksekokulumuz için gerekli fiziki ve teknik alt yapıyı geliştirmek				
STRATEJİK HEDEF (4.6.)	Çocuk Gelişimi Programı için Uygulama Anaokulu, Atölye ve Drama Salonu kurulması				
PERFORMANS HEDEFİ	Atölye ve Drama salonu için uygun alan belirlenmesi				
PERFORMANS GÖSTERGELERİ	Ölçü Birimi	2018	2019	2019 Gerçekleşme Oranı	Gerçekleşme Durumu
Atölye ve Drama salonu için uygun alan belirlenmesi	-	-	-	-	Proje Aşamasında

PERFORMANS SONUÇLARI TABLOSU					
STRATEJİK AMAÇ 4	Meslek Yüksekokulumuz için gerekli fiziki ve teknik alt yapıyı geliştirmek				
STRATEJİK HEDEF (4.7.)	Yeni okul binası yapılması				
PERFORMANS HEDEFİ	Yeni okul binası yapılabilmesi için çalışmalarda bulunulması				
PERFORMANS GÖSTERGELERİ	Ölçü Birimi	2018	2019	2019 Gerçekleşme Oranı (%)	Gerçekleşme Durumu
Yeni Okul Binasının Yapılması/Yıl	Adet	0	0	%0	Artış

Tablo 43.4:

PERFORMANS SONUÇLARI TABLOSU					
STRATEJİK AMAÇ 5	Akademik personelin durumunun geliştirilmesi				
STRATEJİK HEDEF (5.1.)	Bilimsel çalışmaların teşvik edilmesi ve personele bilimsel çalışmalarda gerekli maddi desteğin sağlanması				
PERFORMANS HEDEFİ	Akademik Personelin maddi ve manevi destek sağlanması				
PERFORMANS GÖSTERGELERİ	Ölçü Birimi	2018	2019	2019 Gerçekleşme Oranı (%)	Gerçekleşme Durumu
Akademik Personele sağlanan Akademik Teşvik Ödeneği/Yıl	TL	29.214,08 TL	0	%100	Azalış

PERFORMANS SONUÇLARI TABLOSU					
STRATEJİK AMAÇ 5	Akademik personelin durumunun geliştirilmesi				
STRATEJİK HEDEF (5.2.)	Akademik gelişim imkânlarının sağlanması				
PERFORMANS HEDEFİ	Öğretim elemanlarının ulusal ve uluslararası değişim programlarından faydalanmaları				
PERFORMANS GÖSTERGELERİ	Ölçü Birimi	2018	2019	2019 Gerçekleşme Oranı (%)	Gerçekleşme Durumu
Ulusal ve Uluslararası Değişim Programlarından Faydalanan Öğretim Elemanı Sayısı/Yıl	Adet	0	1	%100	Artış

PERFORMANS SONUÇLARI TABLOSU					
STRATEJİK AMAÇ 5	Akademik personelin durumunun geliştirilmesi				
STRATEJİK HEDEF (5.3.)	Döner sermayenin işlerliğinin sürekli hale getirilmesi				
PERFORMANS HEDEFİ	Birimimize bağlı kurs ve sertifika programları sayısının artırılması				
PERFORMANS GÖSTERGELERİ	Ölçü Birimi	2018	2019	2019 Gerçekleşme Oranı (%)	Gerçekleşme Durumu
Düzenlenen Kurs Ve Sertifika Program Sayısı/Yıl	Adet	0	0	%0	Artış

PERFORMANS SONUÇLARI TABLOSU					
STRATEJİK AMAÇ 5	Akademik personelin durumunun geliştirilmesi				
STRATEJİK HEDEF (5.4.)	Akademik personele sosyal tesis imkânların sağlanması				
PERFORMANS HEDEFİ	Sosyal tesislerin kurulması				
PERFORMANS GÖSTERGELERİ	Ölçü Birimi	2018	2019	2019 Gerçekleşme Oranı (%)	Gerçekleşme Durumu
Sosyal Tesis Sayısı/Yıl	Adet	1	1	%0	Artış

Tablo 43.5:

PERFORMANS SONUÇLARI TABLOSU					
STRATEJİK AMAÇ 6	İdari personelin durumunun iyileştirilmesi				
STRATEJİK HEDEF (6.1.)	İdari ve teknik personelin nitelik ve niceliğın arttırılması				
PERFORMANS HEDEFİ	İdari ve teknik personelin sayısının arttırılması				
PERFORMANS GÖSTERGELERİ	Ölçü Birimi	2018	2019	2019 Gerçekleşme Oranı (%)	Gerçekleşme Durumu
İdari Personel Sayısı/Yıl	Adet	9	10	% 11	Artış
Teknik Personel Sayısı/Yıl	Adet	1	1	%0	Artış

Tablo 43.6:

PERFORMANS SONUÇLARI TABLOSU					
STRATEJİK AMAÇ 7	Öğrenci merkezli eğitimle öğrenci başarısını artırmak				
STRATEJİK HEDEF (7.1.)	Öğrencilerin kişisel gelişimini sağlayacak etkinlikler arttırılacaktır.				
PERFORMANS HEDEFİ	Öğrenci merkezli eğitim anlayışından hareketle öğrencilerin kişisel gelişimine katkı sağlayacak sosyal, kültürel, sportif faaliyetler düzenlenecek ve öğrencilere akademik danışmanlık hizmeti sunulacaktır				
PERFORMANS GÖSTERGELERİ	Ölçü Birimi	2018	2019	2019 Gerçekleşme Oranı (%)	Gerçekleşme Durumu
Akademik danışmanlık sisteminden yararlanan öğrenci sayısı	Sayı	1230	1101	% 10.4	Azalış
Düzenlenen sosyal, kültürel, sportif faaliyet ve gezi sayısı	Sayı	1	1	% 0	Artış

PERFORMANS SONUÇLARI TABLOSU					
STRATEJİK AMAÇ 7	Öğrenci merkezli eğitimle öğrenci başarısını artırmak				
STRATEJİK HEDEF (7.2.)	Öğrencilerin ulusal ve uluslararası değişim programlarından faydalandırılması				
PERFORMANS HEDEFİ	Ulusal ve uluslararası değişim programlarına gidilmesi				
PERFORMANS GÖSTERGELERİ	Ölçü Birimi	2018	2019	2019 Gerçekleşme Oranı (%)	Gerçekleşme Durumu
Öğrenci Sayısı/Yıl	Sayı	0	0	%0	Artış

Tablo 43.7:

PERFORMANS SONUÇLARI TABLOSU					
STRATEJİK AMAÇ 8	Meslek Yüksekokulumuz İç ve Dış Paydaşlarla ilişkileri geliştirmek				
STRATEJİK HEDEF (8.1.)	İç ve Dış Paydaşlarla olumlu ilişkilerin kurulması, sürdürülmesi ve geliştirilmesi				
PERFORMANS HEDEFİ	İç ve Dış Paydaşlar ile ortak proje ve kurum faydasına yararlı faaliyetlerde bulunulması				
PERFORMANS GÖSTERGELERİ	Ölçü Birimi	2018	2019	2019 Gerçekleşme Oranı (%)	Gerçekleşme Durumu
İşbirliği ve Ortak Proje/Yıl	Sayı	2	1	%50	Azalış

PERFORMANS SONUÇLARI TABLOSU					
STRATEJİK AMAÇ 8	Meslek Yüksekokulumuz İç ve Dış Paydaşlarla ilişkileri geliştirmek				
STRATEJİK HEDEF (8.2.)	İç ve Dış Paydaşlarla bir araya gelerek iletişim ve bilgi alışverişinde bulunulması				
PERFORMANS HEDEFİ	Teknik gezilerin düzenlenmesi				
PERFORMANS GÖSTERGELERİ	Ölçü Birimi	2018	2019	2019 Gerçekleşme Oranı (%)	Gerçekleşme Durumu
Düzenlenen Teknik Geziler/Yıl	Adet	1	1	%0	Artış

3 – Performans Sonuçları Tablosunun Değerlendirilmesi

Meslek Yüksekokulumuz kaynak yetersizliği, fiziki altyapı ve akademik personel yetersizliği ve Bilimsel Araştırma ve Uygulama alanlarının bulunmayışı sebebiyle performans hedeflerimizi kısmi olarak gerçekleştirmiş bulunmaktadır. Stratejik Planlama Performans Programı çalışmalarımızı stratejik amaç ve hedeflerimiz doğrultusunda belirleyerek bu hedeflerimizi gerçekleştirebileceğimiz doğru proje ve faaliyetlerimizi tespit etmiş olup bu sistemle yıl boyunca etkin ve amaca uygun şekilde değerlendirilmesi yapılarak uygulamaya çalışılmıştır.

4 – Performans Bilgi Sisteminin Değerlendirilmesi

Meslek Yüksekokulumuzda Performans göstergeleri sonuçlarını elde etmek için kurulmuş bir bilgi sistemi mevcut olmayıp, kurum olarak verilerin bir bilgi sistemi üzerinden toplanmasının hem zaman hem de maliyet açısından çok önemli olduğu bilinci ile bilgi sisteminin kurulması gerekmektedir.

IV. KURUMSAL KABİLİYET ve KAPASİTENİN DEĞERLENDİRİLMESİ

A- Güçlü Yönler

- Üniversite yönetiminin desteği,
- Fatsa Deniz Bilimleri Fakültesi öğretim üyelerinden ve uygulama alanlarından yararlanma olanağı,
- Akademik kadronun nitelikleri,

- Yeniliklere ve gelişime açık olma felsefemiz,
- Mezunlarının iş bulma imkânlarının fazlalığı,
- Bilgisayar olanaklarının ve internet erişiminin sağladığı imkânlar,
- Çalışanların özverili olması,
- Meslek Yüksekokulumuzdaki bölümlerin tercih edilebilirliğinin olması,
- Meslek Yüksekokulumuzdaki Deniz Ulaştırma ve İşletme ve Gemi Makineleri İşletme Programının akredite olması,
- Meslek Yüksekokulumuzun gelişime açık bir alanda yer alması,
- Meslek Yüksekokulumuzda yer alan bölümlerin tercih edilme oranlarının yüksek olması,
- Sosyo-ekonomik olarak gelişmiş ve dinamik bir bölgede olmak,
- Öğrenci akademisyen ilişkisi,
- Yurtiçi ve yurtdışı değişim programları yoluyla genç akademik personelin yurt dışı deneyimine sahip olma imkânı,
- Bölge sivil toplum kuruluşlarının okulun gelişmesi yönünde istekliliği,
- Yerel ve sivil toplum örgütleriyle ortak çalışma olanakları,
- Bölgede bölümlerimize öğrenci kaynağı oluşturan meslek liselerinin fazla olması.

B-Zayıf Yönler

- Akademik personel eksikliği,
- Laboratuvarların gerekli teknolojik alt yapıya yeterince sahip olmaması,
- Kütüphanemizin olmaması,
- Sosyal aktivite ve spor tesisimizin olmaması,
- Meslek Yüksekokuluna ait bir toplu taşıma aracının olmaması,
- Programlardaki öğrenci sayılarının fazla olması,
- Fiziksel alan yetersizliği, (Derslik, Öğretim elemanı ve memur odaları)
- Hızlı teknolojik gelişim,
- Bütçe yetersizliği,
- İstihdam ve staj olanaklarının yetersizliği,

C-Değerlendirme

Meslek Yüksekokulumuzda, zayıflıklarını üstünlüklerine eklemek gayretindeki çalışmalarını gerek akademik ve gerekse idari personeli ile birlikte bilimsel özgürlük, toplumsal yararlılık, çağdaşlık, yenilikçilik, yaratıcılık, katılımcılık, güvenilirlik ve kalite anlayışı çerçevesinde oluşturulmuş temel değerlerinin bir ifadesi olarak;

- İdari çalışmaların liyakat ve başarısına önem vermek,
- Evrensel değerlere ve insan haklarına saygılı olmak,
- Etik anlayışa sahip olmak,
- Gelişime açık bir yönetim politikası izlemek,
- Kaynakları etkin kullanmak,
- Özgürlük ile disiplini birlikte gözetmek,
- Kurumsal iletişime açık olmak,
- Teknolojik gelişmelere açık olmak ve süreklilik, anlayışını benimsemiştir.

V-ÖNERİ VE TEDBİRLER

a. Öneriler:

- Meslek Yüksekokulumuz bünyesinde teknik personel sayısının artırılması, (laboratuvar ve atölyeler için)
- Öğrencilerin derslerle ilgili çalışmaları ve çeşitli alanlarda araştırma yapabilmeleri için kütüphanenin oluşturulması,
- Öğrencilerin internet imkânı sağlayabilecek, kullanıma açık bilgisayarların tahsisi,
- Öğrencilerimizin üniversiteyi sahiplenme ve boş zamanlarını değerlendirmeleri açısından sosyal aktivitelere uygun gerekli malzemelerin tahsis edilmesi,
- Kampüs içerisinde çevre düzenlemelerinin yapılması.

b. Tedbirler:

- Meslek Yüksekokulumuzun geleceği için bina, araç, gereç ve fiziki yapıya ivedilikle ciddi yatırımlar yapılmalı ve mevcut programlarımıza ek olarak, fiziki yapılanmanın da güçlendirilmesiyle birlikte yeni programlar açılmalıdır.
- Sosyal aktiviteler konusunda öğrencileri teşvik etmek ve desteklemek,
- Uygulamalı derslerde teknik geziler düzenleyerek yerinde öğretmek.

İÇ KONTROL GÜVENCE BEYANI

Bu raporda yer alan bilgilerin güvenilir, tam ve doğru olduğunu beyan ederim.

Bu raporda açıklanan faaliyetler için idare bütçesinden harcama birimimize tahsis edilmiş kaynakların etkili, ekonomik ve verimli bir şekilde kullanıldığını, görev ve yetki alanım çerçevesinde iç kontrol sisteminin idari ve mali kararlar ile bunlara ilişkin işlemlerin yasallık ve düzenliliği hususunda yeterli güvenceyi sağladığını ve harcama birimimizde süreç kontrolünün etkin olarak uygulandığını bildiririm.

Bu güvence, harcama yetkilisi olarak sahip olduğum bilgi ve değerlendirmeler, İç Kontroller, İç Denetçi Raporları ile Sayıştay Raporları gibi bilgim dâhilindeki hususlara dayanmaktadır.

Burada raporlanmayan, idarenin menfaatlerine zarar veren herhangi bir husus hakkında bilgim olmadığını beyan ederim 14.01.2020

**Öğr. Gör. Mehmet Letif BAYRAM
Müdür V.**